

USOS i spółka

5

W tym rozdziale dowiesz się:

- co to jest USOS,
- z jakich usług w USOS-ie korzystają studenci,
- jak rejestrować się na zajęcia kursowe, z języków obcych i wychowania fizycznego (wuefu),
- jak wygląda rejestracja żetonowa,
- jak działa platforma Moodle,
- jak utworzyć konto w aplikacji Teams.

USOS

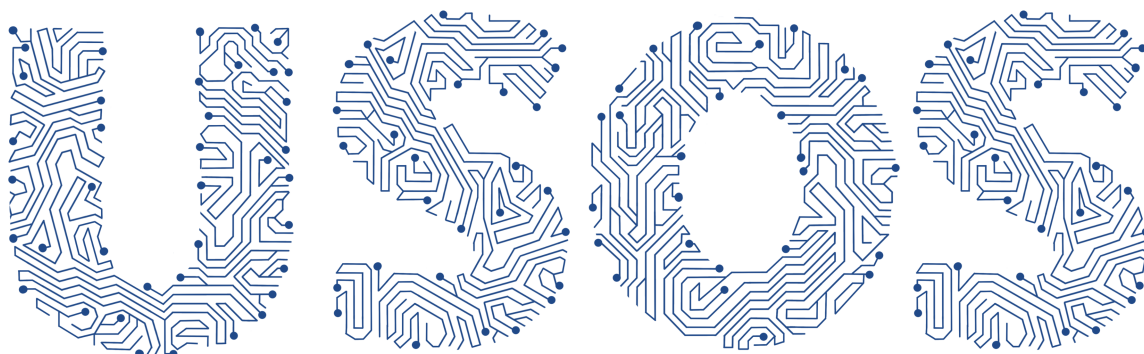
USOS to Uniwersytecki System Obsługi Studiów, z którego korzystają studenci, kadra akademicka oraz administracja szkół wyższych. Jest przede wszystkim centralną bazą danych gromadzącą informacje o studentach i pracownikach uczelni. Wraz z rozpoczęciem studiów na UMK stajesz się użytkownikiem USOS-a.

USOS to skrótowiec. W starannej polszczyźnie, zwłaszcza w piśmie, często pozostaje nieodmienny. W mowie swobodnej odmienia się jak rzeczowniki nieżywotne rodzaju męskiego.

- M. USOS
- D. USOS-u / USOS-a (forma potoczna)
- C. USOS-owi
- B. USOS / USOS-a (forma potoczna)
- N. USOS-em
- Msc. USOS-ie
- W. USOS-ie

I. Wstaw do zdań skrótowiec *USOS* w odpowiedniej formie.

0. Dzisiaj ... *USOS* ... nie działa, bo mamy awarię.
1. Każdy na początku boi się
2. Wszystkie wyniki egzaminów mogę sprawdzić w
3. Dzięki obsługa studiów jest łatwiejsza.
4. Jeśli spróbujesz, na pewno poradzisz sobie z
5. Panie z dziekanatu chwałą
6. Na koniec studiów zostanę specjalistą od
7. O, ten, kto cię wymyślił, nie lubił studiować ;)
8. jest ciągle modernizowany.



II. Przeczytaj dialog i zdecyduj, czy podane niżej twierdzenia są prawdziwe (P) czy nieprawdziwe (N).

Groźne cztery litery, czyli najważniejszy skrótowiec na uczelni

Milan: Kasiu, o co chodzi z tym USOS-em? W Serbii nie mamy czegoś takiego.

Kasia: USOS to system, który służy między innymi do obsługi studentów. Każdy, kto rozpoczyna studia na uniwersytecie, otrzymuje identyfikator. Dzięki niemu można go odnaleźć w systemie.

Milan: Ale ja nie rozpoczynam studiów. Jestem na Erasmusie, będę w Toruniu tylko rok.

Kasia: To nie ma znaczenia. Bez względu na to, jak długo będziesz studiować, twoje dane zostaną wprowadzone do systemu. Nie ma cię w USOS-ie, nie ma cię na uniwersytecie.

Milan: Po co to wszystko?

Kasia: To proste. Wszystkie informacje o studencie znajdują się w jednym miejscu. Łatwo sprawdzić, jaki wybrał kierunek studiów, na jakie przedmioty się zapisał, a nawet jakie oceny dostał z egzaminów. Od lat nie ma już tradycyjnych indeksów – książeczek, do których wpisywano oceny. Zastąpił je USOS.

Milan: Czyli to taki elektroniczny indeks?

Kasia: Tak, ale nie tylko. Dzięki USOS-owi załatwisz bardzo dużo spraw na uniwersytecie.

Milan: Na przykład zarejestruję się na zajęcia?

Kasia: Właśnie. To wcale nie jest takie trudne. Na większość zajęć rejestrujesz się na stronie <https://usosweb.umk.pl>.

Milan: Na większość, czyli nie na wszystkie?

Kasia: Życie byłoby zbyt piękne. Żeby zarejestrować się na wufef i lektoraty, musisz wejść na stronę <https://rejestracje.umk.pl>. Tu ważna jest kolejność zgłoszeń.

Milan: Kto pierwszy, ten lepszy?

Kasia: Tak. Jeśli się pospieszysz, będziesz miał większy wybór.

Milan: Od czego zaczniemy?

Kasia: Najpierw wejdziemy na stronę <https://usosweb.umk.pl>. Do pewnych danych masz dostęp nawet wtedy, gdy nie jesteś zalogowany do systemu. W zakładce **Aktualności** dowiesz się, do czego dokładnie służy USOS. Możesz przejrzeć ofertę dydaktyczną UMK i poznać programy studiów.

Milan: Przecież te informacje są też na stronach wydziałowych. Program filologii polskiej przeczytałem na stronie Wydziału Humanistycznego.

Kasia: Tak, te informacje pojawiają się w różnych miejscach. Spójrz, w USOS-ie możesz zamieścić zdjęcie do legitymacji, złożyć wniosek o stypendium i sprawdzić oceny końcowe z zajęć, na które chodziłeś.

Milan: Na dole strony jest poradnik dla studentów i informacje o kontaktach na serwerach UMK. Słyszałem, że wszyscy studenci mają obowiązek korzystać z poczty uniwersyteckiej. Muszę to wszystko dokładnie przeczytać.

Kasia: Powodzenia! Co powiesz na kolację w Manekinie? Umówiłam się tam z koleżankami. Będziemy rejestrować się na zajęcia. Możesz do nas dołączyć.

Milan: Chętnie. Do zobaczenia wieczorem.

0. Na serbskich uczelniach używa się systemu podobnego do USOS-a.	P	N
1. Na początku studiów każdy student UMK otrzymuje numer identyfikacyjny.	P	N
2. Z USOS-a nie korzystają studenci zagraniczni.	P	N
3. Na UMK obowiązują indeksy w wersji papierowej.	P	N
4. Do rejestracji na zajęcia służą dwie strony internetowe: https://usosweb.umk.pl oraz https://rejestracje.umk.pl.	P	N
5. Jeśli nie jesteś studentem UMK, nie możesz niczego sprawdzić w bazie USOS.	P	N
6. W systemie widać, na jakie przedmioty uczęszczają studenci.	P	N
7. USOS zawiera m.in. programy studiów.	P	N
8. Oceny końcowe są wpisywane do USOS-a.	P	N
9. Dla użytkowników przygotowano pomoc dotyczącą obsługi USOS-a.	P	N
10. Każdy student powinien założyć konto na serwerze UMK.	P	N

III. Na stronie <https://usosweb.umk.pl> w zakładce **Dla studentów** jest dostępnych wiele funkcji.

Dopasuj nazwy tych funkcji do ich opisów.


AKTUALNOŚCI
KATALOG
MÓJ USOSWEB
DLA STUDENTÓW
DLA PRACOWNIKÓW
DLA WSZYSTKICH




Rejestracja



Sprawdziany



Płatności (model FK)



Oceny końcowe



Podpjęcia



Spotkania



Decyzje



Zaliczenia etapów



Dyplomy



Rankingi



Stypendia



Ankiety



Wymiana studencka

- | | | | |
|-------------------|-----|----|---|
| Rejestracja | 1. | A. | Zapoznam się z decyzją dziekana w sprawie, w której składałam do niego podanie. |
| Sprawdziany | 2. | B. | Zapiszę się na spotkanie. |
| Oceny końcowe | 3. | C. | Połączę moje przedmioty z jednym programem lub z wieloma programami (jeśli studiuję więcej niż jeden kierunek studiów). |
| Podpęcia | 4. | D. | Zarejestruję się na przedmioty i egzaminy, obejrzę mój koszyk rejestracji. |
| Decyzje | 5. | E. | Sprawdzę, czy zaliczyłem semestr. |
| Zaliczenia etapów | 6. | F. | Poznam ocenę z egzaminów i zaliczeń końcowych. Wydrukuję kartę przebiegu studiów. |
| Rankingi | 7. | G. | Wypełnię ankietę i poznam wyniki innych ankiet. |
| Stypendia | 8. | H. | Obejrzę swój dyplom. |
| Wymiana studencka | 9. | I. | Dowiem się, na jakie konto wpłacić pieniądze za studia. Sprawdzę, czy moją wpłatę widać w systemie. |
| Ankiety | 10. | J. | Zobaczę, jaką pozycję zajmuję w rankingu studentów. |
| Płatności | 11. | K. | Zapoznam się z ofertą stypendiów programu Erasmus+. |
| Dyplomy | 12. | L. | Dowiem się, czy dostanę stypendium. |
| Spotkania | 13. | M. | Sprawdzę oceny ze sprawdzianów i testów z danego przedmiotu (jeśli wykładowca korzysta z takiej możliwości kontaktu ze studentami). |

1	2	3	4	5	6	7	8	9	10	11	12	13
		F										

REJESTRACJA NA ZAJĘCIA

Rejestracja studentów na zajęcia w systemie USOSweb – krok po kroku do sukcesu

Do rejestracji na zajęcia mogą przystąpić studenci, którzy mają konto na serwerze UMK.

A1. Jeśli masz już konto, zrób sobie krótką przerwę na kawę. Kofeina pobudzi twój mózg...



A2. Jeśli nie masz konta, musisz je założyć. Zrobisz to na stronie www.uci.umk.pl/index.php/Studenci_i_doktoranci_-_zakladanie_konta

1. Wybierz typ studiów.

System wspomagający zakładanie kont przez studentów i doktorantów

Wskaż typ studiów:

1 2 stopnia (stacjonarne i niestacjonarne)
doktoranckie
podyplomowe

Układając konta studenckie

2. Podaj dane osobowe – imię, nazwisko, numer legitymacji i numer PESEL. Jeśli go nie masz, wpisz datę urodzenia i kliknij przycisk **Dalej**.

3. Wygeneruj identyfikator. Będzie się on składał z szeregu cyfr, który odpowiada numerowi legitymacji, i rozszerzenia @stud.umk.pl. Ustal hasło do swojego konta. Dopasuj je do wymogów (musi zawierać małe i duże litery, cyfry oraz znaki specjalne).

4. Jeśli poprawnie zalogujesz się do systemu, uzyskasz pełen dostęp do wszystkich usług USOS-a. Ten etap zakończ wylogowaniem.

B. Zaloguj się w systemie USOSweb (<http://usosweb.umk.pl/>). Nastąpi przekierowanie do Centralnego Punktu Logowania. Tam wpisz identyfikator i hasło.

CENTRALNY PUNKT LOGOWANIA

Z usług internetowych UMK mogą korzystać pracownicy, studenci, absolwenci i emeryci Uniwersytetu Mikołaja Kopernika mający konto na serwerach UMK.

Jeśli jeszcze nie masz konta, zapoznaj się z procedurą [zakładania konta](#).

WPROWADŹ SWÓJ IDENTYFIKATOR W SIECI UMK ORAZ HASŁO:

Identyfikator:

np. login@umk.pl, login@nis.umk.pl, nrabomu@stud.umk.pl

Hasło:

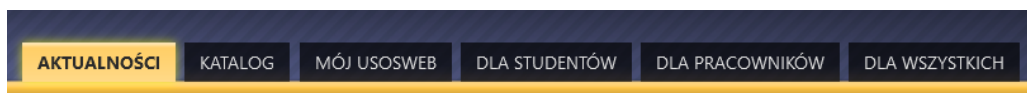
ZALOGUJ

» pomoc » lista usług » o tej stronie » English version

Po zalogowaniu do systemu wrócisz na stronę <http://usosweb.umk.pl/>.

C. Wszystkie przedmioty są przypisane do wydziału.

1. W zakładce **Dla studentów** wybierz ikonę **Rejestracja**. Po jej kliknięciu przejdziesz do kalendarza rejestracji. Jeśli następnie wybierzesz zakładkę **Aktualności**, pojawi się spis wydziałów, które oferują przedmioty do rejestracji.



Kalendarz rejestracji

Wybierz jednostkę organizacyjną

Uniwersytet Mikołaja Kopernika w Toruniu 0000000000	kalendarz rejestracji tej jednostki ➔
Wydział Chemii 0600000000	kalendarz rejestracji tej jednostki ➔
Wydział Fizyki, Astronomii i Informatyki Stosowanej 0800000000	kalendarz rejestracji tej jednostki ➔
Wydział Matematyki i Informatyki 1000000000	kalendarz rejestracji tej jednostki ➔
Wydział Nauk Ekonomicznych i Zarządzania 1100000000	kalendarz rejestracji tej jednostki ➔
Wydział Nauk Historycznych 1200000000	kalendarz rejestracji tej jednostki ➔
Wydział Prawa i Administracji 1300000000	kalendarz rejestracji tej jednostki ➔
Wydział Sztuk Pięknych 1400000000	kalendarz rejestracji tej jednostki ➔
Wydział Lekarski 1600000000	kalendarz rejestracji tej jednostki ➔
Wydział Farmaceutyczny 1700000000	kalendarz rejestracji tej jednostki ➔
Wydział Nauk o Zdrowiu 1800000000	kalendarz rejestracji tej jednostki ➔
Wydział Filozofii i Nauk Społecznych 2400000019	kalendarz rejestracji tej jednostki ➔
Wydział Humanistyczny 2500000019	kalendarz rejestracji tej jednostki ➔
Wydział Nauk Biologicznych i Weterynaryjnych 2600000019	kalendarz rejestracji tej jednostki ➔
Wydział Nauk o Polityce i Bezpieczeństwie 2700000019	kalendarz rejestracji tej jednostki ➔
Szkoła Doktorska Nauk Ścisłych i Przyrodniczych 7404000019	kalendarz rejestracji tej jednostki ➔

2. Wybierz właściwy wydział. Zobaczysz spis przedmiotów i status rejestracji. Znajdziesz tu informacje o terminie i typie rejestracji oraz liczbie tur. Dowiesz się również, czy rejestracja jest dostępna dla wszystkich czy przeznaczona dla konkretnej grupy studentów, czy włączono gietdę (możliwość wymiany grup), czy przedmiot należy podpiąć pod konkretny program studiów.



D. Ostatni etap – zajmij się koszykiem.

1. Odszukaj ikonę koszyka. Jeśli jest zielony, oznacza to, że możesz rozpocząć rejestrację. Kliknij w koszyk – automatycznie zapiszesz się do wybranej grupy.
2. Po zapisaniu i odświeżeniu strony koszyk zmieni kolor na pomarańczowy. To potwierdzenie, że rejestracja się udała. Proces rejestracji został zakończony.

IV. Ułóż fragmenty tekstu we właściwej kolejności.

- A. tylko dla osób zalogowanych w systemie USOSweb. Warunkiem koniecznym umożliwiającym zarejestrowanie się na zajęcia jest
- B. Moduł został przygotowany w celu usprawnienia procesu internetowej rejestracji studentów na przedmioty, jest on dostępny
- C. dokładnie jedno konto. Po otrzymaniu identyfikatora i hasła i zalogowaniu się na stronie USOSweb student może sprawdzić status rejestracji, zgłosić zamiar
- D. chętnych i przyjętych na przedmioty oraz sprawdzić ostateczne wyniki rejestracji. W czasie trwania rejestracji użytkownik może wielokrotnie
- E. posiadanie konta internetowego na studenckim serwerze UMK. Student niezależnie od liczby kierunków studiów posiada
- F. zmieniać wybrane przez siebie przedmioty, tzn. można w ciągu kolejnych dni rejestracji zmieniać swoje deklaracje przedmiotów lub grup
- G. zajęciowych. System będzie rozpatrywał tylko stan końcowy deklaracji, w momencie zamknięcia rejestracji. USOSweb nie przypomina o przedmiotach obowiązkowych pojawiających się w rejestracji.
- H. zarejestrowania się na przedmioty oraz podpiąć przedmioty do swoich programów studiów i etapów tych programów. Może także na bieżąco śledzić liczbę

Na podstawie: www.umk.pl/usos/dokumentacja/rejestracja_na_zajecia.pdf

1	2	3	4	5	6	7	8
B							

V. Do rzeczowników dopisz czasowniki.

rzeczownik	czasownik	rzeczownik	czasownik
rejestracja	0. <i>rejestrować</i>		
wpis	1.	identyfikacja	6.
zmiana	2.	spis	7.
wybór	3.	przerwa	8.
zapis	4.	generator	9.
oferta	5.	przejście	10.

VI. Do czasowników dopisz rzeczowniki.

czasownik	rzeczownik	czasownik	rzeczownik
odszukać	0. <i>odszukanie</i>		
odświeżyć	1.	rejestrować się	10.
oferować	2.	rozszerzyć	11.
podać	3.	ustalić	12.
posiadać	4.	uzyskać	13.
potwierdzić	5.	wpisać	14.
przeczytać	6.	wygenerować	15.
przekierować	7.	wylogować się	16.
przypisać	8.	zapisać się	17.
przystąpić	9.	złożyć	18.

VII. Przekształć zdania według wzoru.

0. Wybierz typ studiów.

Niech pan / pani wybierze typ studiów. Niech państwo wybiorą typ studiów.

1. Podaj dane osobowe – imię, nazwisko, numer legitymacji i numer PESEL. (pani)

.....

2. Wpisz datę urodzenia i kliknij przycisk Dalej. (państwo)

.....

3. Wygeneruj identyfikator. (pan)

.....

4. Ustal hasło do swojego konta. (pani)

.....

5. Dopasuj je do wymogów systemu. (państwo)

.....

6. Ten etap zakończ wylogowaniem. (pan)

.....

7. Zaloguj się w systemie USOSweb. (pani)

.....

8. Odszukaj ikonę koszyka. (państwo)

.....

VIII. Na podstawie tekstu zdecyduj, czy podane niżej twierdzenia są prawdziwe (P) czy nieprawdziwe (N).

Rejestracja bezpośrednia do grup

Po udanym zalogowaniu się do systemu USOS z paska menu należy wybrać **Dla studentów**, a następnie ikonę **Rejestracja**. Na stronie rejestracji można uzyskać następujące informacje o przedmiotach: nazwa, kod, cykl dydaktyczny, w którym przedmiot jest uruchomiony, rodzaj zajęć i liczby dostępnych grup. Nazwa przedmiotu jest aktywnym linkiem do jego sylabusu z pełnym opisem.

Ikona zielonego koszyka informuje, że użytkownik nie jest zapisany na zajęcia z tego przedmiotu i może się na nie zarejestrować. Kliknięcie w zielony koszyczek oznacza automatyczne zapisanie się do grup zajęciowych przedmiotu. Po zarejestrowaniu i odświeżeniu strony koszyk zmieni kolor na pomarańczowy, co oznacza, że użytkownik jest zapisany na zajęcia z tego przedmiotu i może się z nich wypisać przez kliknięcie w ikonę koszyka. Obok koszyczka jest dostępna ikona z informacją o wypełnieniu grup zajęciowych, limitach miejsc w grupach, terminach odbywania zajęć, prowadzącym. Jeśli w ramach tego samego przedmiotu jest prowadzonych kilka grup, to po wybraniu ikony koszyka zostanie otwarta strona, na której użytkownik będzie mógł dokonać wyboru grupy zajęciowej, a za pomocą przycisku **Rejestracja** zapisze się na zajęcia. Użytkownik musi pamiętać, by zapisać się na wszystkie przedmioty obowiązkowe w danej rejestracji.

Na podstawie: www.umk.pl/usos/dokumentacja/rejestracja_na_zajecia.pdf

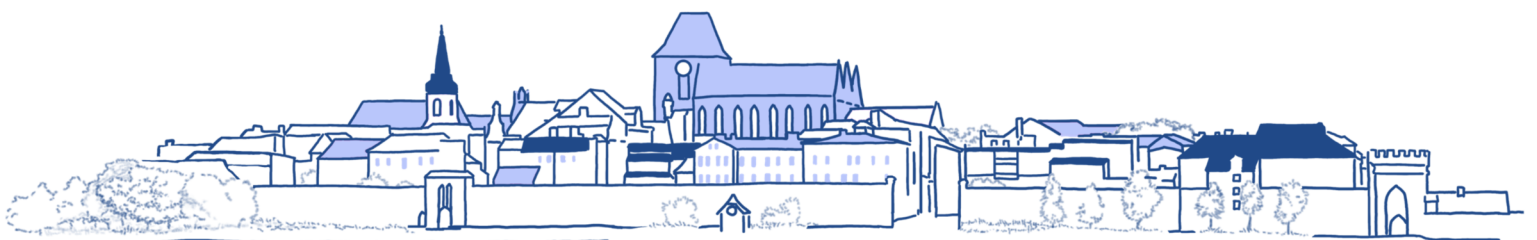
- | | | | |
|---|----------------------------------|---|---|
| 0. Pierwszym krokiem do rejestracji jest zalogowanie się do USOSweb. | <input checked="" type="radio"/> | P | N |
| 1. Ikona Rejestracja znajduje się na stronie startowej systemu. | <input type="radio"/> | P | N |
| 2. Przy każdym przedmiocie podany jest jego kod i rodzaj zajęć. | <input type="radio"/> | P | N |
| 3. W procesie rejestracji jeden przedmiot to jedna grupa. | <input type="radio"/> | P | N |
| 4. Nazwa przedmiotu to link do jego sylabusu. | <input type="radio"/> | P | N |
| 5. Student nie wie, ile osób może się zapisać do grupy. | <input type="radio"/> | P | N |
| 6. Podczas rejestracji zmienia się kolor koszyka. | <input type="radio"/> | P | N |
| 7. Zielony koszyk oznacza udaną rejestrację. | <input type="radio"/> | P | N |
| 8. Jeśli student zarejestruje się do grupy zajęciowej, nie może się z niej wyrejestrować. | <input type="radio"/> | P | N |
| 9. Na etapie rejestracji student dowie się, kto prowadzi zajęcia, ale ich termin musi sprawdzić w planie. | <input type="radio"/> | P | N |

IX. Połącz czasowniki z rzeczownikami. Jeśli trzeba, dodaj przyimek z ramki. Zapisz powstałe w ten sposób wyrażenia.

kliknąć przekierować wybrać wypisać się uzyskać zapisać się zapełnić zmienić	do na w z	grupę / grupy / grup ikonę informacje kolor koszyczek menu okna przedmiot zajęcia / zajęć
---	--------------------	---

kliknąć w koszyczek

Grid of dots for writing the answer.



X. Przeczytaj dialog dotyczący rejestracji żetonowej, a następnie znajdź fałszywe informacje w jego streszczeniu i popraw je.

Wieczorem Milan spotyka się z Kasią i jej koleżankami w Manekinie.

Milan: Cześć, Kasiu. Domyślam się, że to twoje koleżanki ze studiów.

Kasia: Cześć, Milanie! Fajnie, że jesteś. To Monika, Weronika i Marta. Kiedy czekałyśmy na ciebie, zarejestrowałyśmy się na wszystkie zajęcia kursowe. Zaraz ci pomożemy.

Milan: Dziękuję, już nie trzeba. Przeczytałem poradnik i udało mi się samemu zarejestrować. Mam problem tylko z językiem angielskim.

Kasia: Zajęcia z języków obcych dla studentów filologii organizuje Wydział Humanistyczny. Na pozostałych kierunkach na lektoraty obowiązuje tzw. rejestracja żetonowa. Na polonistyce nauka języka nowożytnego zaczyna się na II roku w semestrze letnim. Na razie niczego nie musimy robić. Ale rejestracja żetonowa niestety nas nie ominie, bo tak trzeba się zapisać na wuef.

Milan: Rejestracja żetonowa? Muszę mieć jakieś żetony? Skąd je wziąć i co z nimi zrobić?

Kasia: Żetony są wirtualne. Przydzielają je dziekanaty.

Milan: Czy żetonów może zabraknąć?

Kasia: Słyszałam, że zdarzają się takie sytuacje. Należy to zgłosić w dziekanacie. Zajęcia z języka obcego i wychowania fizycznego są w programie studiów, więc każdy student musi mieć swoje żetony.

Milan: Rozumiem. Założmy, że mam żeton. Wchodzę na stronę <https://rejestracje.umk.pl>. Co dalej?

Kasia: Możemy to sprawdzić, ale najpierw zamówmy naleśniki.

Milan: Świetny pomysł. Wydaje mi się, że z pustym żołądkiem mniej radzę sobie ze studio- waniem po polsku.

ciekawostki

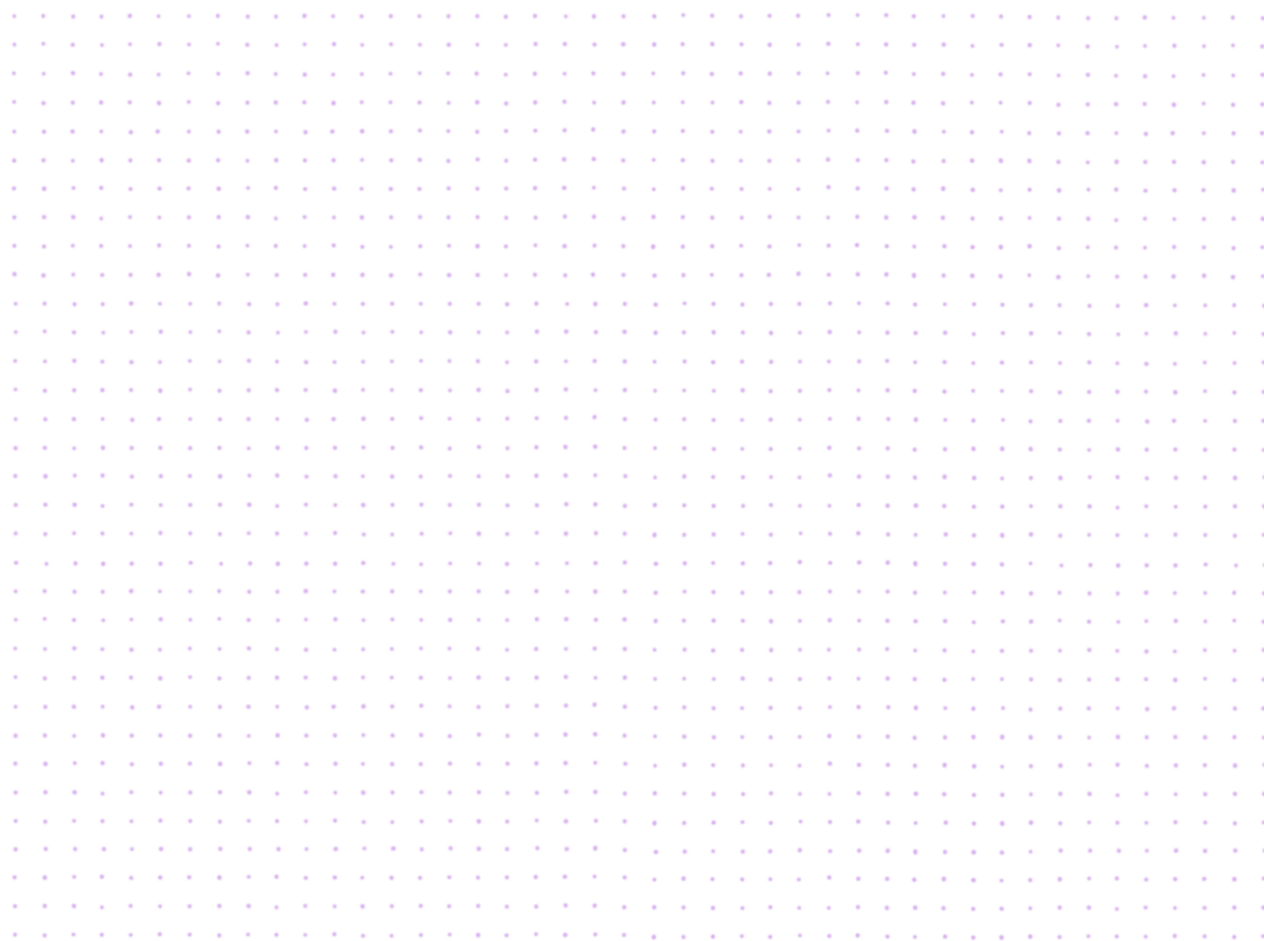


Jeśli klikanie należy do Twoich supersprawności, a w dodatku jesteś błyskawiczny, bystry, chyży, ekspresowy, niedościgły, prędko, rączy, śpieszny, wartki, zwinny, żwawy, słowem – szybki, powinieneś poradzić sobie z USOS-ową rejestracją na zajęcia, jednak studenci na forach internetowych donoszą, że jeśli „nie klikniesz w pierwszej femtosekundzie, to odpadasz, bo grupa pikosekundę po otwarciu rejestracji jest cała zajęta”...

Jak według studentów wyglądają zapisy na zajęcia w USOS-ie, możesz obejrzeć na kanale YouTube: www.youtube.com/watch?v=cxkaqdfy8is.

Streszczenie

Milan umówił się z koleżankami i kolegami z roku, żeby zarejestrować się na zajęcia. Spotkali się pod pomnikiem Kopernika i poszli razem do Manekina. Kiedy usiedli do stolika, od razu zamówili jedzenie. Zjedli naleśniki i zajęli się rejestracją. Wszyscy musieli się zarejestrować na zajęcia z języka obcego i wychowania fizycznego. Na te przedmioty obowiązuje rejestracja żetonowa. Każdy student musi odebrać swoje żetony w dziekanacie. Milan wybrał język niemiecki.



Jak odmieniać wyraz *YouTube* (prawidłowa wymowa [ju tjub])?

- M. YouTube
- D. YouTube'a
- C. YouTube'owi
- B. YouTube / YouTube'a (forma potoczna)
- N. YouTube'em
- Msc. YouTubie
- W. YouTubie

XI. Wstaw do zdań wyraz *YouTube* w odpowiedniej formie.

0. ... *YouTube*... jest popularnym kanałem internetowym.
1. Na znajdziesz film, który trzeba obejrzeć przed wykonaniem ćwiczenia.
2. Nie wyobrażam sobie życia bez
3. Lubię wrzucać na filmiki z naszych wyjazdów.
4. Dzięki nauczyciele mogą uatrakcyjnić swoje lekcje, ale z korzystają również uczniowie, żeby przygotować się do sprawdzianów.
5. Swoją przyszłość wiąże z
6. O, uratowałeś moje wakacje!

XII. Uzupełnij tekst podanymi przyimkami. Uwaga! Przyimki mogą się powtarzać.

do na o po pod przed przez w z

Zasady rejestracji ... *na* ... zajęcia z języków obcych

... *w* ... Studium Praktycznej Nauki Języków Obcych

1. ¹..... wszystkie zajęcia ²..... języków obcych ³..... części toruńskiej Uniwersytetu Mikołaja Kopernika obowiązują zapisy ⁴..... internet ⁵..... adresem: <https://rejestracje.umk.pl/>.
2. Aby zalogować się ⁶..... systemu, należy założyć konto pocztowe ⁷..... uczelnianym serwerze ⁸..... stronę internetową: www.uci.umk.pl/.
3. Niezarejestrowanie się ⁹..... zajęcia ¹⁰..... języków obcych skutkuje konsekwencjami wynikającymi ¹¹..... Regulaminu studiów.
4. Aby uczestniczyć ¹²..... lektoratach oferowanych ¹³..... SPNJO, należy zarejestrować się ¹⁴..... zajęcia ¹⁵..... internet ¹⁶..... ramach rejestracji żetonowej. Osoba, która nie jest zarejestrowana ¹⁷..... zajęcia ¹⁸..... systemie USOS, nie ma prawa ¹⁹..... nich uczestniczyć. Dotyczy to zarówno studentów kontynuujących naukę, jak i zapisujących się ²⁰..... zajęcia ²¹..... raz pierwszy.

5. Wszyscy studenci, którzy zarejestrują się ²²..... zajęcia ²³..... semestrze zimowym, zostaną automatycznie przerejestrowani ²⁴..... USOS-ie ²⁵..... semestr letni.
6. Godziny i miejsce odbywania zajęć mogą ulec zmianie, prosimy więc ²⁶..... ich ostateczne zweryfikowanie ²⁷..... rozpoczęciem zajęć.
7. Wyrejestrowanie ²⁸..... zajęć jest możliwe wyłącznie ²⁹..... stroną: <https://rejestracje.umk.pl/>.

Na podstawie: <https://spnjo.umk.pl/student/lektoraty/zapisy-na-zajecia/zasady-rejestracji-na-zajecia/>

XIII. Poza USOS-em z Centralnego Punktu Logowania masz dostęp do różnych usług. Wstaw do tekstu ich nazwy w odpowiedniej formie.



Po zalogowaniu mam dostęp do: ⁰... USOS-a ... (USOS), ¹.....
 (poczta studencka), ²..... (Archiwum Prac Dyplomowych), ³..... (Katalog Biblioteki Uniwersyteckiej), ⁴..... (Biuro Karier UMK), ⁵.....
 (lista wydanych zgód na przekazanie atrybutów), ⁶..... (szkolenie biblioteczne), ⁷.....
 (Moodle UMK), ⁸..... (konto Office 365), ⁹.....
 (systemy informacji prawnej LEX i Legalis),
¹⁰..... (zasoby elektroniczne biblioteki).

NAUCZANIE ZDALNE: MOODLE I TEAMS

XIV. Uzupełnij tekst podanymi przymiotnikami w odpowiedniej formie. Uwaga! Wyrazy mogą się powtarzać.

dydaktyczny	e-learningowy	grupowy	konwencjonalny
podstawowy	różny	zdalny	zintegrowany

Czym jest platforma Moodle

System Moodle jest ⁰...zintegrowana... platformą e-nauczania, która może służyć do:

- prowadzenia szkoleń, które odbywają się całkowicie w formie ¹..... nauczania,
- prowadzenia szkoleń, które odbywają się częściowo w formie ²..... nauczania, uzupełniania ³..... szkoleń o część ⁴.....

Platforma Moodle pełni cztery ⁵..... funkcje:

- umożliwia udostępnianie materiałów ⁶..... uczestnikom kursu w taki sposób, by osoby spoza kursu nie miały do nich dostępu,
- pozwala na komunikowanie się prowadzących i uczestników między sobą,
- pozwala na sprawdzanie wiedzy i umiejętności uczestników kursów, przechowywanie i podsumowywanie ocen,
- wspiera pracę ⁷..... uczestników kursów przez ⁸..... formy aktywności.

Na podstawie: <https://moodle.umk.pl/mod/page/view.php?id=5400>

zagadka

Umiesz wskazać, który napis to *Moodle* w tych językach? Pozostałe słowa to *studia* i *zajęcia*. ☺

- | | | | |
|--------------|--------------|----------------|-------------|
| 1. chiński | a. 大学学习 | b. 课程 | c. 课程管理系统 |
| 2. grecki | a. Μαθήματα | b. Σπουδές | c. Μούντλ |
| 3. gruziński | a. მუდლი | b. გაკვეთილები | c. სწავლა |
| 4. japoński | a. 学問 | b. ムードル | c. 授業 |
| 5. rosyjski | a. Занятия | b. Учѐба | c. Мудл |
| 6. tajski | a. ห้องเรียน | b. ระบบมุเตล | c. การศึกษา |
| 7. ukraiński | a. Мудл | b. Заняття | c. Навчання |

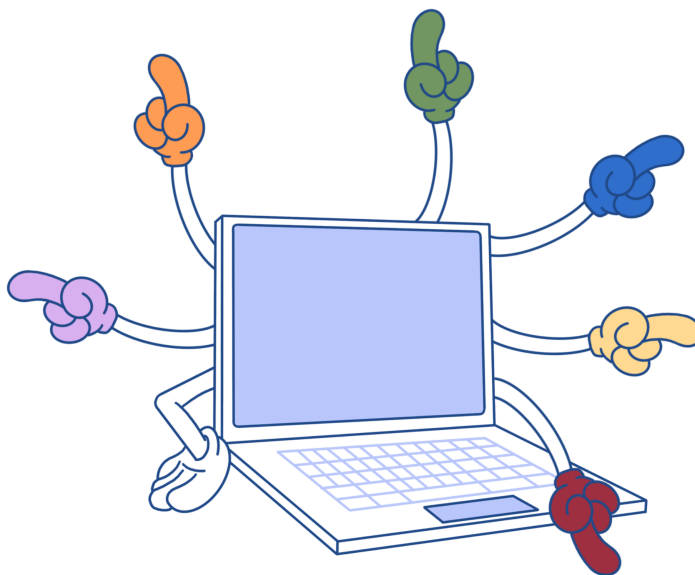
XV. Wstaw do tekstu rzeczowniki podane w nawiasach w odpowiedniej formie.

Do każdego kursu należy się zapisać, tak jak na zajęcia. Odbywa się to przy ⁰... próbie... (próba) pierwszego wejścia do niego. To, czy możemy zapisać się do wybranego kursu, zależy od jego ¹..... (ustawienia) zdefiniowanych przez ²..... (prowadzący). Jeśli nie możemy dostać się do ³..... (kurs), powinniśmy skontaktować się z ⁴..... (prowadzący) lub sprawdzić, czy na pewno próbujemy zapisać się do odpowiedniego kursu.

Niestety studenci po ⁵..... (zapisanie się) do kursu zwykle nie mogą sami się z niego wypisać. Opcja ta została wyłączona, aby uniknąć przypadkowej utraty ⁶..... (dane). Gdy student zostanie z ⁷..... (kurs) usunięty, istnieje możliwość, że wszystkie oceny/wpisy/raporty tego ⁸..... (student) w danym ⁹..... (kurs) zostaną nieodwracalnie usunięte.

Student może wypisać się z ¹⁰..... (kurs) przez ¹¹..... (kontakt) z ¹²..... (osoba) go prowadzącą lub z ¹³..... (administrator) (moodle@umk.pl). Administrator może usunąć dowolną ¹⁴..... (osoba) z ¹⁵..... (kurs) tylko wtedy, gdy w nim nie uczestniczyła, np. nie przeglądała ¹⁶..... (zasoby) czy ¹⁷..... (prezentacje), nie uczestniczyła w ¹⁸..... (aktywności) typu fora, zadania, testy. Przy ¹⁹..... (kontakt) z ²⁰..... (administrator) wymagane jest podanie bezpośredniego ²¹..... (adres) do ²²..... (kurs).

Na podstawie: <https://moodle.umk.pl/mod/page/view.php?id=5398>



XVI. Ułóż fragmenty tekstu o aplikacji Teams we właściwej kolejności.

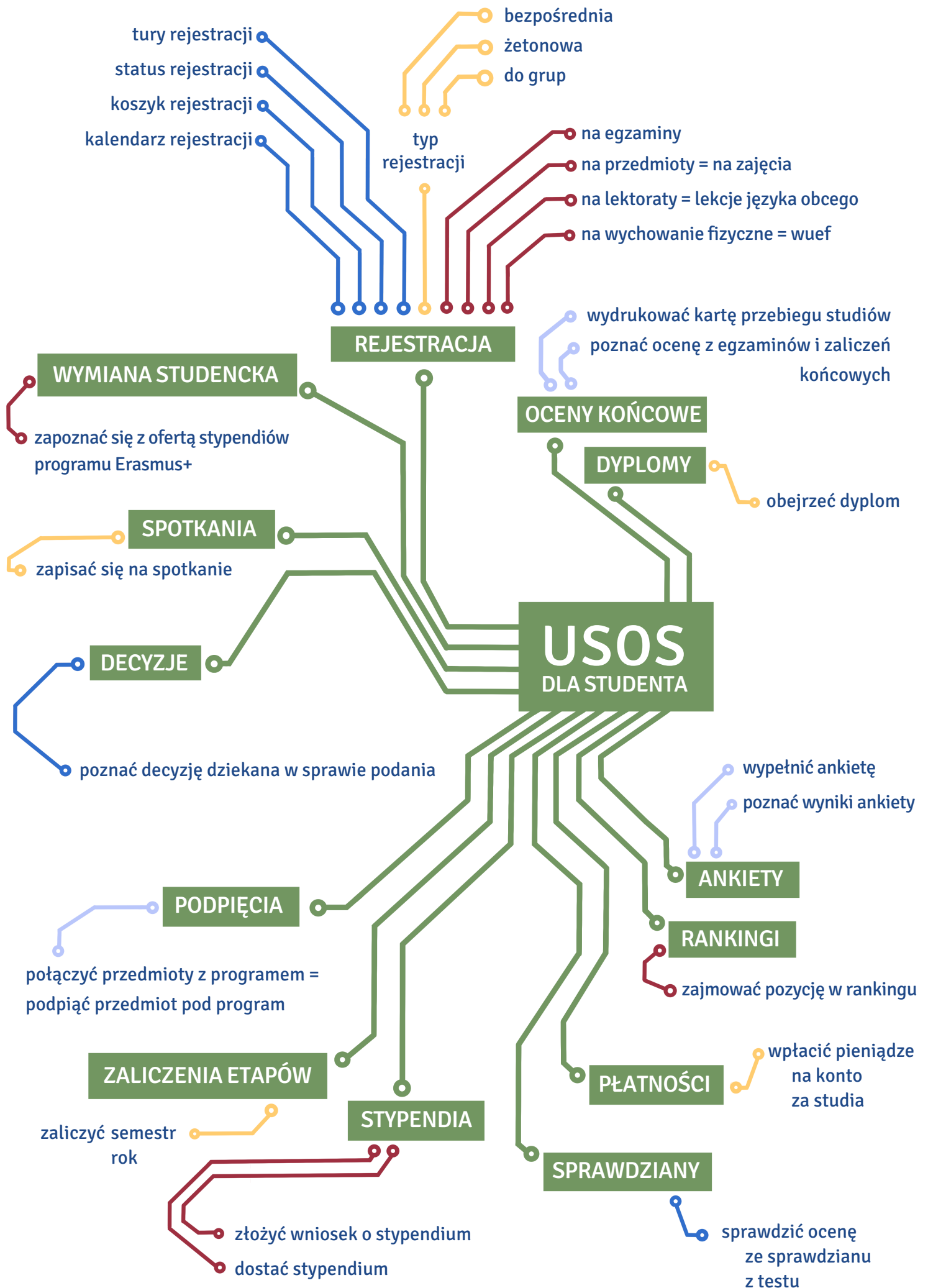
- A. adres mailowy. Zaloguj się na stronie <https://portal.office.com> i od razu
- B. Na stronie Centralnego Punktu Logowania wybierz
- C. prowadzącemu w ustalonym terminie.
- D. ustal nowe hasło. Nauczyciel
- E. lub czat), przesyłać dokumenty. Aplikacja umożliwia
- F. tworzenia konta. Jednorazowe hasło dostępu do aplikacji
- G. usługę Konto Office 365. Przejdź proces
- H. mogli dołączyć do zespołu. W Teamsie można organizować
- I. również przekazanie studentom
- J. korzystający z MS Teams tworzy
- K. zadań i testów, które po rozwiązaniu należy odesłać
- L. w aplikacji zespół dla swoich studentów. Następnie udostępnia
- M. spotkania online, komunikować się (rozmowa
- N. im kod lub link, dzięki któremu będą
- O. otrzymasz na studencki

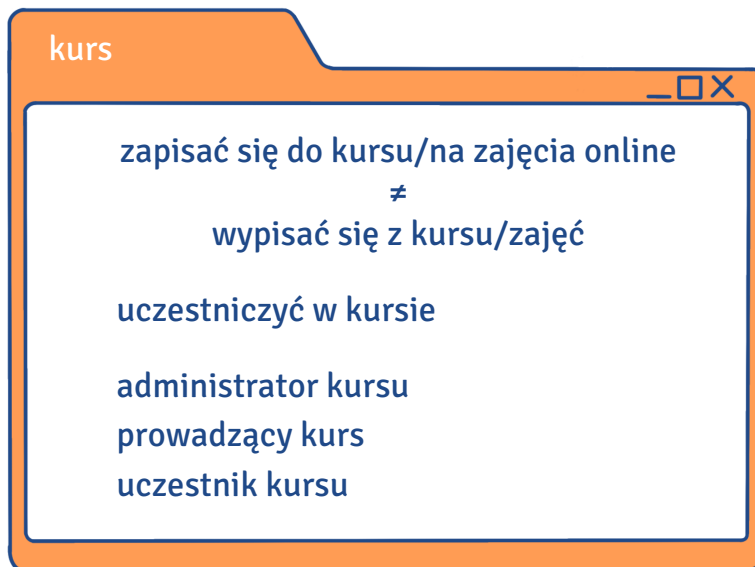
1	2	3	4	5	6	7	8	9	10	11	12	13	14	15
B														

XVII. Wykreśl wyraz, który nie pasuje do pozostałych.

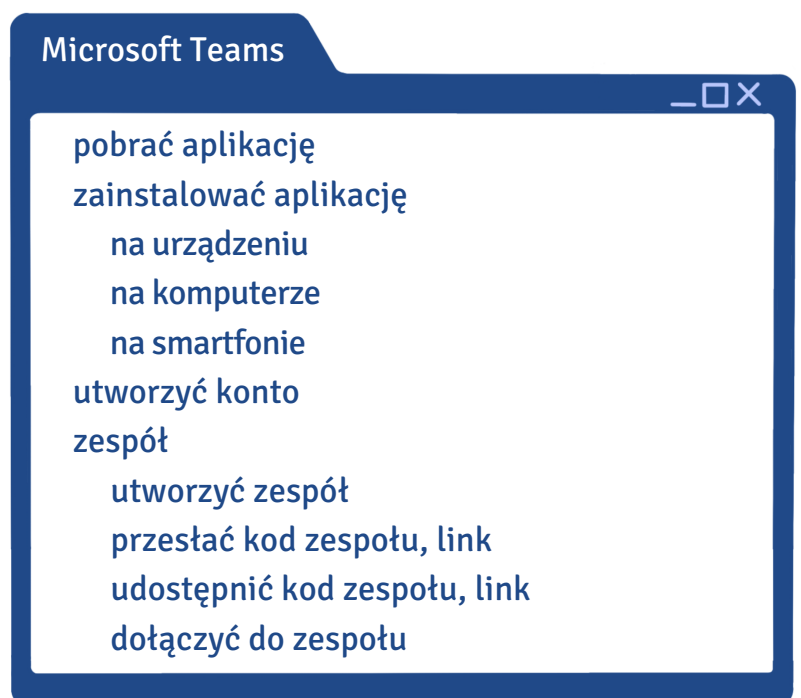
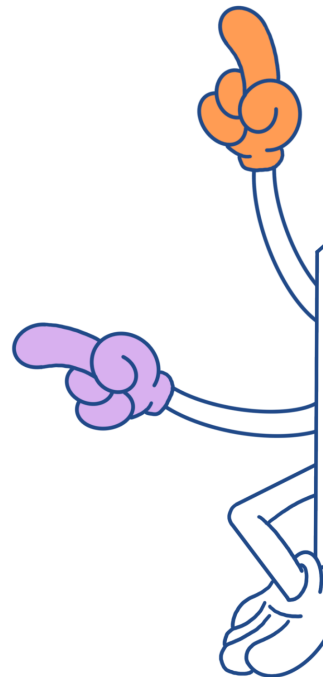
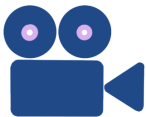
- | | | |
|---------------|-------------|------------------|
| 0. aplikacja | komunikator | firma |
| 1. Teams | Windows | MacOS |
| 2. dokument | oferta | plik |
| 3. przewodnik | instrukcja | wideokonferencja |
| 4. smartfon | aplikacja | komputer |
| 5. czat | konwersacja | połączenie |
| 6. zespół | użytkownik | grupa |
| 7. słuchawki | kamera | rozmowa |

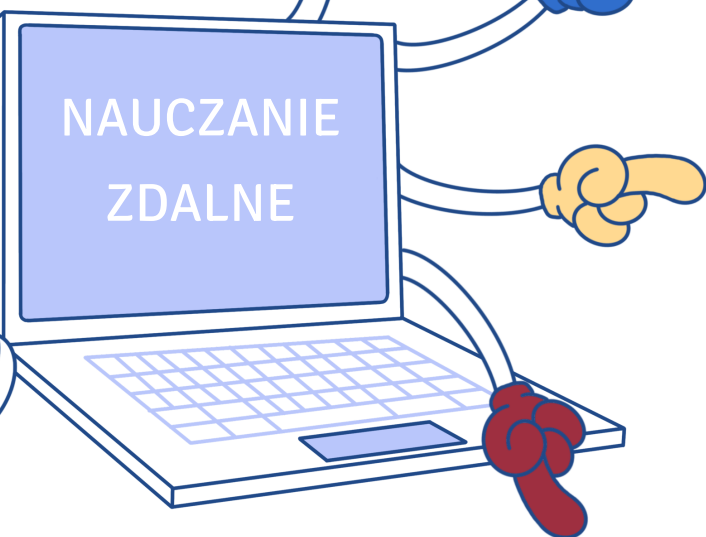






zalogować się na stronie
≠
wylogować się ze strony





zorganizować zaplanować

czat, konwersację
wideokonferencję
spotkanie
z zespołem
z grupą
z użytkownikiem

przeglądać

zasoby
wpisy
raporty
oceny
kontakty

hasło dostępu

do aplikacji
do usługi
do konta
jednorazowe

adres

mailowy
uniwersytecki

wpisać wyszukać

polecenie
nazwę zespołu

rozwiązywać zadania, testy
odsyłać zadania, testy
umieścić dokumenty, pliki, załączniki na platformie
udostępniać dokumenty, pliki, załączniki
edytować dokumenty, pliki

użytkownik

imię i nazwisko użytkownika
nazwa użytkownika